



PIASTRA LOGISTICA EUROMEDITERRANEA



**Incontro Ministro Infrastrutture e Trasporti - Presidente Regione Sardegna
Roma - 3 Giugno 2003**



■ Un piano per la Sardegna moderna nel cuore del Mediterraneo

Un piano straordinario infrastrutturale che scrive una nuova pagina del rapporto tra la Sardegna e lo Stato.

Per la prima volta si individuano interventi strategici, che vengono inseriti a pieno titolo tra le opere di interesse nazionale.

La Sardegna mette nero su bianco risorse definite, capaci di affrontare nodi infrastrutturali da sempre condizionanti per lo sviluppo economico e la crescita sociale.

Scelte strategiche che individuano due obiettivi: servire con infrastrutture efficienti la Sardegna e i sardi, dare all'Isola un ruolo determinante nel sistema euromediterraneo.

Per fare questo servono strade efficienti, una viabilità primaria al passo con i parametri europei, collegata con i porti e gli aeroporti.

Serve un Sistema Sardegna, infrastrutturale ed economico.

Un ruolo strategico della Sardegna nel Mediterraneo realizzando una piastra logistica capace di rispondere alle esigenze interne e nel contempo quelle esterne dei mercati in grande evoluzione.

Una grande opportunità per l'Isola, un rapporto decisivo e costruttivo con il **Governo Berlusconi**, una nuova sfida per la Regione che dovrà dimostrare efficienza e determinazione per raggiungere nuovi importanti obiettivi.

Mauro Pili
Presidente Regione Sardegna





PIASTRA LOGISTICA EUROMEDITERRANEA DELLA SARDEGNA



LEOGE OBIETTIVO: 1° PROGRAMMA DELLE INFRASTRUTTURE STRATEGICHE
IL CIPE

VISTE la decisione comune n. 1092/00/CE del Parlamento europeo e del Consiglio in data 23 luglio 1998 sugli orientamenti comuni per lo sviluppo della rete transeuropea dei trasporti (TEN-T) e la decisione comune n. 1316/2001/CE in data 22 maggio 2001, che ha modificato gli schemi della suddetta rete onde integrare i porti di navigazione interna ai porti marittimi;

VISTO l'art. 7 della legge 17 maggio 1990, n. 144, che istituisce, nell'ambito di questo Comitato, l'Unità tecnica - Finanza di progetto con il compito di promuovere, all'interno delle pubbliche Amministrazioni, l'utilizzo delle tecniche di finanziamento di infrastruttura con il ricorso a capitali privati a vista l'art. 57 della legge 23 dicembre 2000, n. 388, che prevede l'acquisizione delle valutazioni della menzionata Unità in fase di pianificazione ed attuazione del programma di spesa predisposto dalle Amministrazioni centrali per la realizzazione di infrastrutture, nonché l'individuazione di ulteriori modalità di destinazione ed utilizzo della finanza di progetto;

VISTO il Piano generale dei trasporti e della logistica (P.G.T.L.), approvato con decreto del Presidente della Repubblica 14 marzo 2001;

VISTO il Documento di programmazione economica e finanziaria 2002-2006, che, tra le principali iniziative di politica economica, prevede la realizzazione di un programma di opere pubbliche ritenute strategiche per lo sviluppo e la modernizzazione del Paese, stimando l'importo complessivo del programma in 100.000 miliardi di lire (51.040 Meuro) distribuito nell'arco dell'intera legislatura, con finanziamento per il 50% a carico del bilancio pubblico e per il 50% mediante ricorso al project-financing, e prevedendo l'emanazione di apposito strumento legislativo volto ad impingere la necessaria accelerazione all'iter realizzativo delle opere incluse nel programma;

VISTO il testo normativo (A.S. 374-B), approvato definitivamente dalla Camera il 6 dicembre 2001 e promulgato in data odierna con il n. 441 (cd. "legge obiettivo"), in cui, all'art. 1, comma 1, stabilisce che le infrastrutture pubbliche e private a gli insediamenti produttivi e lo sviluppo del Paese, siano individuati dal Governo attraverso un programma formulato in base alle indicazioni procedurali contenute nello stesso comma 1, sancendo che il programma persegua finalità di riequilibrio socio-economico tra le aree del territorio nazionale e venga certo del Piano generale dei trasporti, fermo restando peraltro che l'incasamento di opere non disponibili in sede di prima applicazione della legge, il programma medesimo sia approvato da questo Comitato entro il 31 dicembre 2001;

diverse fonti di finanziamento secondo lo schema discusso

4. Alla luce, tra l'altro, economico-finanziaria teorica - Finanza di progetto - più significativo può essere effettuato studio di equilibrio socio-economico d'intesa con il Ministero delle Infrastrutture e dei Trasporti. Comitato circa le risultanze degli studi.

5. L'assegnazione delle risorse previste dall'art. 7 della legge finanziaria 2002 dovrà essere strutturata, secondo i criteri di ripartizione economica tra le aree del territorio nazionale sottesi dal menzionato "legge obiettivo" e del resto già tenuti presenti nello schema di programmazione agli esiti delle riorganizzazioni di cui sopra.

Roma 21 dicembre 2001

IL PRESIDENTE DELEGATO
 Giulio TREMONTI

DELIBERA

Art. 1, comma 1, della legge promulgata in data odierna (n. 441), ed ai fini dell'accelerazione delle procedure in esecuzione dell'articolo, il programma delle "infrastrutture produttive" che, considerati nell'ordine di priorità in premessa e portati a sistema nell'ambito del Piano per la modernizzazione e lo sviluppo del Paese, degli importi disponibili già esistenti per i singoli interventi che costituiscono parte integrante della spesa complessiva - il programma degli interventi ed inclusivo di altri interventi inseriti solo al fine del Piano (art. 4), la sintesi del piano degli interventi (art. 5); la puntuale localizzazione e la definizione d'intesa con la Regione Sardegna e l'integrazione del suddetto programma, in tale occasione questo Comitato dovrà, in sede di approvazione del progetto e delle infrastrutture e dei trasporti ed il Ministero delle Infrastrutture e dei Trasporti ed il Ministero dell'Interno, al fine di assicurare la realizzazione delle iniziative

subordinata all'approvazione del disegno di legge finanziaria stessa in materia di previsioni di spesa riportate nel presente schema e mirano, tra l'altro, a incrementare al 2002, anche in

VOCE	CENTRO-NORD		SUD		TOTALE
	IMPORTO	%	IMPORTO	%	
Progettazione	101,40	53,4	136,34	41,6	237,74
Lavori	1.261,09	51,4	1.104,70	46,6	2.365,77
TOTALE	1.362,49	52,2	1.241,04	47,8	2.703,51

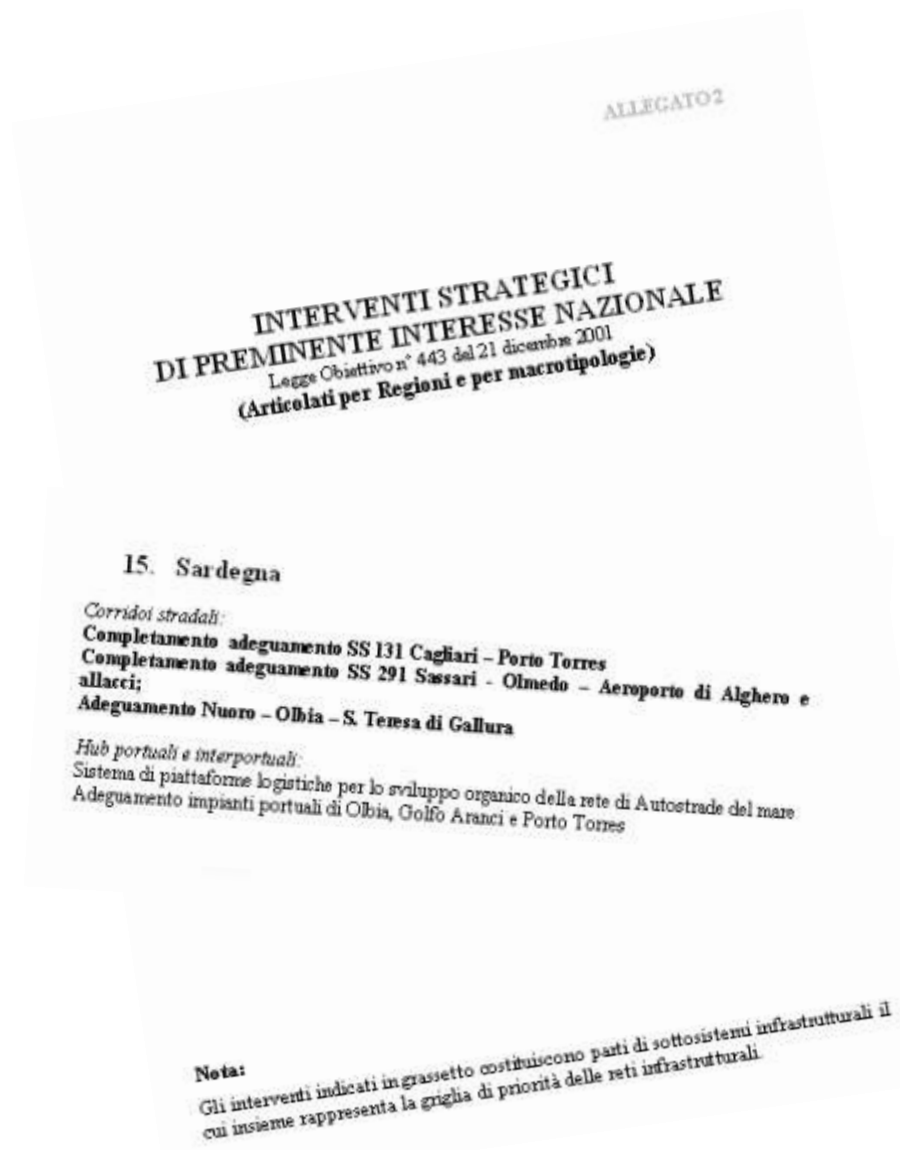
(importi in milioni di euro)

Delibera CIPE n. 121 del 21/12/2001

- Legge Obiettivo: Programma Sistemi Idrici Interventi per l'emergenza idrica nel Mezzogiorno
- Approva il "Programma delle infrastrutture pubbliche e private e degli investimenti produttivi" che assumono carattere strategico e di preminente interesse nazionale per la modernizzazione e lo sviluppo del Paese
- L'allegato 3 definisce il "Programma Sistemi Idrici" identificando gli interventi per l'emergenza idrica nel Mezzogiorno
- Gli interventi previsti sono mirati a risolvere la situazione di "emergenza" idrica nel Mezzogiorno per uso potabile, irriguo e industriale
- Definisce i diversi interventi, tra i quali quelli di diretta competenza della Regione Sardegna
- Individua le risorse finanziarie per la progettazione e l'esecuzione dei lavori

Interventi strategici per la Sardegna

- Dorsale dell'acqua con collegamento dei bacini da nord a sud dell'isola
- Collegamento idrico con la Corsica in regime di project-financing
- Realizzazione di vari impianti di raccolta



Interventi strategici

Viabilità

- Riorganizzazione e potenziamento della rete viaria principale
- Incremento della sicurezza per il trasporto delle persone
- Miglioramento nel sistema di trasporto delle merci

Portualità

- Ampliamento e ammodernamento dei quattro porti dell'Isola
- Rafforzamento dell'intermodalità negli scali tramite opere infrastrutturali

Corridoi stradali:

- Completamento adeguamento SS 131 Cagliari Porto Torres
 - Completamento adeguamento SS 291 Sassari - Olmedo Aeroporto di Alghero e allacci
 - Adeguamento Nuoro Olbia S. Teresa di Gallura
- (Interventi che costituiscono parti di sottosistemi infrastrutturali il cui insieme rappresenta la griglia di priorità delle reti infrastrutturali)*

Hub portuali e interportuali:

- Sistema di piattaforme logistiche per lo sviluppo organico della rete di Autostrade del mare
- Adeguamento impianti portuali di Cagliari, Olbia, Golfo Aranci e Porto Torres



■ Intesa Generale Quadro del 11 Ottobre 2002

■ Risorse finanziarie previste:

- 1.165,13 milioni di Euro per opere di grande viabilità e per le infrastrutture di allaccio e servizio dei grandi Hub portuali e interportuali
- 524,72 milioni di Euro per le opere necessarie a risolvere l'emergenza idrica
- 1.689,85 milioni di Euro complessivi (3.270 miliardi di Lire)

Nel triennio 2002-2004 previsione di spesa di 667,8 milioni di Euro per attività di progettazione, per l'accelerazione dei lavori in cantieri già aperti e per l'apertura dei primi nuovi cantieri

■ Tempi di completamento

I tempi necessari alla realizzazione sono previsti entro la fine del 2009, con i primi completamenti funzionali a partire dal 2005

■ Infrastrutture interessate:

- **Piattaforma logistica Euromediterranea della Sardegna:** per completare e qualificare la rete di infrastrutture di mobilità di persone e merci tra i principali Hub portuali e interportuali e tra le principali aree urbane al fine di valorizzare la potenzialità strategica dell'isola come grande piastra logistica nel Mediterraneo
- **Corridoi stradali:** SS 131 Cagliari - Porto Torre, SS 291 Sassari - Olmedo - Aeroporto di Alghero, nuova strada Olbia San Teodoro
- **Hub Portuali:** rete delle Autostrade del Mare, Porti di Olbia, Golfo Aranci, Porto Torres, Cagliari
- **Reti idriche ed acquedotti:** collegamento degli invasi Nord - Sud della Sardegna

- **Accelerazione delle opere:** è prevista la accelerazione delle opere in corso d'opera



■ Un'autostrada per la Sardegna

La SS.131, nell'itinerario Cagliari - Porto Torres, costituisce la dorsale principale della Sardegna e insieme alla "Diramazione Centrale Nuorese" forma la più importante infrastruttura per il trasporto su gomma dell'Isola.

Negli ultimi anni l'incremento degli insediamenti e delle immissioni a raso hanno progressivamente reso critica l'adeguatezza della strada, la cui larghezza complessiva è di 17,00 m, e hanno compromesso in modo rilevante la sua sicurezza.

Nei programmi dell'ANAS si prevede di conferire alla tratta principale le caratteristiche di una strada a due carreggiate separate da spartitraffico, completata da due strade complanari destinate alla viabilità secondaria.

Sempre secondo i dati ANAS la velocità di base si potrà attestare ai 90/120 km/h, con spartitraffico largo 2 metri, 2 carreggiate da 8,75 metri, 2 corsie di marcia da 3,5 metri, banchine pavimentate da 1,75 metri ed una larghezza totale della piattaforma per complessivi 19,5 metri.

Pur rappresentando un sicuro miglioramento della situazione attuale, che è comunque fortemente critica, la soluzione proposta è ancora insufficiente se si considera che non risolve alcuni cruciali problemi di sicurezza. Va inoltre considerato che la SS.131 sia destinata a sopportare un elevato carico di trasporti anche in funzione della scarsa efficienza della rete ferroviaria, destinata a protrarsi nel prossimo periodo.

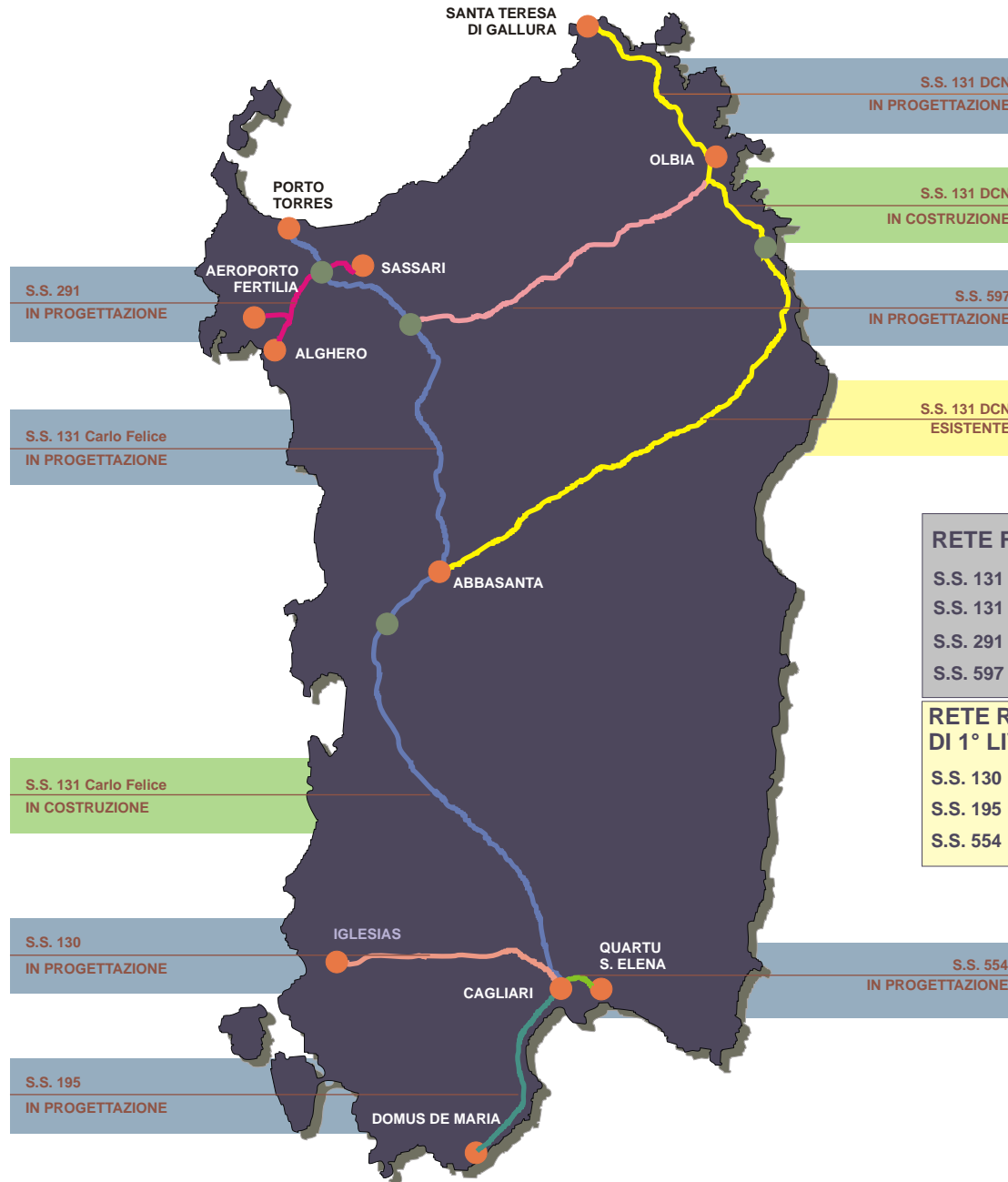
Opera centrale nella realizzazione della continuità interna, la Strada Statale 131 deve essere promossa al rango di Autostrada, dotando finalmente anche la Sardegna di una infrastruttura per il trasporto su gomma di livello europeo.

La prima Autostrada della Sardegna, da realizzarsi sul tracciato della SS.131 può rientrare quindi nei programmi del Governo, e per il suo alto impatto positivo sul sistema economico dell'Isola costituire un fondamentale strumento di sostegno allo sviluppo locale.

Le caratteristiche di una Autostrada, con il loro portato di sicurezza ed efficienza, sono indispensabili per garantire all'intero sistema regionale un parziale, ma significativo recupero del gap infrastrutturale che la separa dalla maggior parte delle altre regioni d'Europa.



PIASTRA LOGISTICA EUROMEDITERRANEA DELLA SARDEGNA



Rete di arterie 4 corsie

RETE FONDAMENTALE

S.S. 131 Carlo Felice	Cagliari - Oristano - Sassari - Porto Torres
S.S. 131 DCN	Abbasanta - Nuoro - Olbia - Santa Teresa di Gallura
S.S. 291	Alghero - Aeroporto Fertilia - Sassari
S.S. 597	Sassari - Olbia

RETE REGIONALE DI CONNESSIONE NAZIONALE DI 1° LIVELLO

S.S. 130	Cagliari - Iglesias
S.S. 195	Dorsale CASIC - Domus De Maria
S.S. 554	Circonvallazione Cagliari



PIASTRA LOGISTICA EUROMEDITERRANEA DELLA SARDEGNA



SISTEMA PORTUALE DI PORTO TORRES

- Completamento Centro Intermodale Merci
- Opere di collegamento tra Porto industriale e Porto commerciale
- Opere di collegamento con la rete stradale
- Opere infrastrutturali Porto commerciale
- Opere infrastrutturali Porto industriale

GOLFO ARANCI

- Opere di collegamento con la rete stradale
- Opere infrastrutturali
- Adeguamento Centro Intermodale

SISTEMA PORTUALE DI OLBIA

- Realizzazione Centro Intermodale Merci
- Opere infrastrutturali Porto commerciale
- Ampliamento e ammodernamento terminal passeggeri
- Opere infrastrutturali Porto industriale
- Opere di collegamento con la rete stradale e ferroviaria

SISTEMA PORTUALE DI CAGLIARI

- Potenziamento strutture Porto commerciale
- Realizzazione terminale Ro-Ro
- Realizzazione terminal passeggeri
- Opere di banchinamento Porto industriale
- Dragaggio e approfondimento canale navigabile
- Interconnessione tra le strutture portuali e la viabilità
- Costruzione piattaforma logistica sistema intermodale

■ Sistema portuale



Legge Obiettivo: Programma Sistemi idrici

Interventi per emergenza idrica nel Mezzogiorno

Gli interventi previsti sono mirati a risolvere la situazione di "emergenza" idrica nel Mezzogiorno per uso potabile, irriguo e industriale. Molte opere individuate, per le caratteristiche del territorio, hanno valenza interregionale.

(Espressi in milioni di euro)

REGIONI	IMPORTI COMPLESSIVI	FLUSSI DI SPESA		
		2002	2003	2004 e seguenti
MOLISE	247,899	5,163	61,975	80,567
ABRUZZO	464,811	28,922	51,646	100,709
CAMPANIA	1.085,592	34,537	154,421	179,727
BASILICATA	827,166	25,823	150,289	205,930
PUGLIA	900,701	30,987	258,228	402,320
CALABRIA	324,851	24,273	41,833	32,020
SICILIA	271,658	27,630	39,864	98,383
SARDEGNA	524,720	33,570	141,509	130,147
TOTALE (***)	4.641,398	208,907	949,764	1.319,806

* di cui già disponibili 94,512 Meuro, pari a 183 miliardi di lire
 ** di cui già disponibili 23.570 Meuro, pari a 45 miliardi di lire
 *** di cui già disponibili 128,081 Meuro, pari a 248 miliardi di lire (importo da verificare)

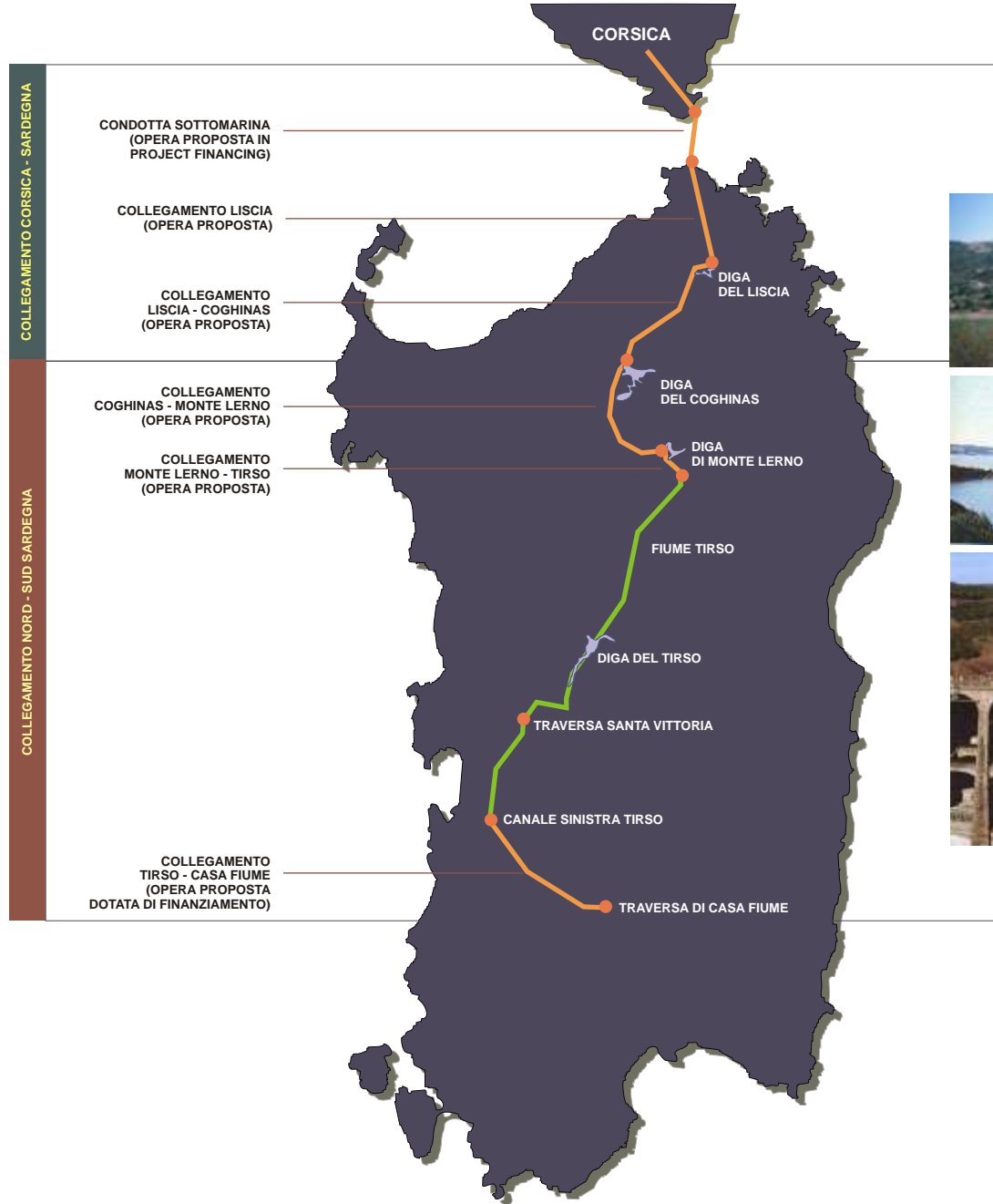
- Collegamento COGHINAS - MONTE LERNO
- Diga di Sa Stria sul Rio Monti Nieddu, traversa di Medau Aingiu sul Rio Is Canargius e condotta pedemontana di adduzione irrigua
- Schema idrico Sardegna Sud - Orientale. Serbatoio sul basso Flumendosa a Monte Perdosu
- Schema n. 39 P.R.G.A. - Opere di approvvigionamento idropotabile 2° e 3° lotto costa sud - orientale fino a Villasimius
- Schema Flumineddu - Opere di collegamento Flumineddu - Tirso

■ **Sistemi idrici**

- Nella Delibera approvata dal CIPE sono individuati gli interventi inseriti nel Collegato Infrastrutturale
- Il CIPE ha individuato anche le risorse che ammontano per il settore idrico a complessivi 524,72 milioni di Euro
- Gli Interventi in programma per la Regione Sardegna sono:
 - Interconnessione tra i bacini idrici per il trasferimento di risorse idriche: Collegamento Liscia - Coghinias
 - Interconnessione tra i bacini idrici per il trasferimento di risorse idriche: Collegamento Liscia
 - Interconnessione tra i bacini idrici per il trasferimento di risorse idriche: Collegamento Tirso - Casa Fiume
 - Interconnessione tra i bacini idrici per il trasferimento di risorse idriche: Collegamento Monte Lerno - Tirso
 - Interconnessione tra i bacini idrici per il trasferimento di risorse idriche: Collegamento Coghinias - Monte Lerno
 - Collegamento Corsica Sardegna ed interconnessione tra i bacini idrici per il trasferimento di risorse idriche
 - Diga di Sa Stria sul Rio Monti Nieddu, traversa di Medau Aingiu sul Rio Is Canargius e condotta pedemontana di adduzione irrigua
 - Schema idrico Sardegna Sud Orientale: Serbatoio sul basso Flumendosa a Monte Perdosu
 - Schema n. 39 P.R.G.A.: Opere di approvvigionamento idropotabile 2° e 3° lotto costa sud orientale fino a Villasimius
 - Schema Flumineddu: Opere di collegamento Flumineddu - Tirso



PIASTRA LOGISTICA EUROMEDITERRANEA DELLA SARDEGNA



■ Collegamento idrico
SARDEGNA NORD
SARDEGNA SUD



PIASTRA LOGISTICA EUROMEDITERRANEA DELLA SARDEGNA



Portualità



OPERE prioritarie con progettazione preliminare presentate alla richiesta di finanziamento

Localizzazione	Denominazione	Importo complessivo	Importo già finanziato		Importo da finanziare	Soggetto aggiudicatore
Cagliari	Percorso sotterraneo della metropolitana leggera e della connessa viabilità veloce nell'ambito dell'assetto e della sistemazione Porto Via Roma	72.303.966	-		72.303.966	Comune di Cagliari
Cagliari - Elmas	Collegamento ferroviario tra il capoluogo e l'aeroporto di Cagliari Elmas	4.400.000	-		4.400.000	R.F.I.
Porto Torres	Sistema Portuale Completamento Centro Intermodale Merci	55.230.000	15.070.000		40.160.000	RAS
Porto Torres	Sistema Portuale Opere di collegamento ferroviario porto industriale con centro intermodale merci	8.000.000	4.650.000		3.350.000	RAS
Porto Torres	Sistema Portuale Realizzazione della darsena servizi in adiacenza del molo di ponente del porto commerciale	11.500.000	-		11.500.000	RAS
Porto Torres	Sistema Portuale Ristrutturazione ed adeguamento delle banchine e dei piazzali del Molo A.S.I. del porto industriale	18.000.000	-		18.000.000	RAS
Olbia	Sistema Portuale Escavo della secca prospiciente il Molo n. 1 Isola Bianca	12.250.000	-		12.250.000	RAS
Olbia	Sistema Portuale Realizzazione di un pennello nel porto industriale	3.200.000	-		3.200.000	RAS
Olbia	Sistema Portuale Centro intermodale merci	54.000.000	-		54.000.000	RAS
Olbia	Sistema Portuale Razionalizzazione e nuova costruzione delle stazioni merci e passeggeri R.F.I.	17.630.000	10.300.000		7.330.000	R.F.I.
TOTALE PARZIALE		256.513.966	30.020.000		226.493.966	



Portualità

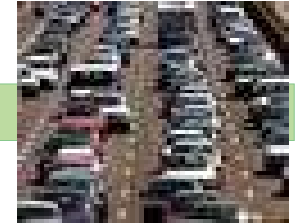


OPERE prioritarie con progettazione definitiva presentate alla richiesta di finanziamento

Localizzazione	Denominazione	Importo complessivo	Importo già finanziato		Importo da finanziare	Soggetto aggiudicatore
Olbia	Allacciamento al Porto di Olbia lavori di ripristino del tessuto urbano, di risistemazione e riqualificazione delle aree del lungomare interessate dai cantieri per la costruzione dell'asse di scorrimento in galleria, per il collegamento del Porto di Olbia alla viabilità esterna	14.500.000	-		14.500.000	ANAS
TOTALE PARZIALE		14.500.000	-		14.500.000	



Viabilità

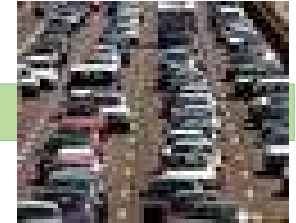


OPERE prioritarie con progettazione definitiva presentate alla richiesta di finanziamento

Localizzazione	Denominazione	Importo complessivo	Importo già finanziato		Importo da finanziare	Soggetto aggiudicatore
Monastir Sanluri	S.S. 131 Carlo Felice Sistemazione ed adeguamento del tronco compreso tra il km. 23+500 e il km 47+500 Monastir - Sanluri	133.544.908	9.296.000	Piano Triennale ANAS 2002-2006	103.022.908	ANAS
			21.226.000	Piano Triennale ANAS 1997-1999		
Bauladu Macomer	S.S. 131 Carlo Felice Lavori di ammodernamento ed adeguamento del tronco compreso il km. 109+500 e il km 146+800 Bauladu - Macomer	325.422.075	-		325.422.075	ANAS
Macomer Sassari	S.S. 131 Carlo Felice Lavori di ammodernamento ed adeguamento del tronco compreso il km. 146+800 e il km 209+842 Macomer - Sassari	359.774.635	-		359.774.635	ANAS
Sassari Alghero	S.S. 291 "della Nurra" lavori per la realizzazione del collegamento veloce tra Sassari - Alghero e l'aeroporto di Fertilia	170.000.000	50.096.000	Fondi POP 1994-1999 in quota ANAS	78.588.000	ANAS
			41.316.000	Fondi CIPE Aree depresse Regione Sardegna		
Olbia Palau	S.S. 125 - 133 Bis Lavori di sistemazione e adeguamento	180.624.446	32.670.000	POR Sardegna 2002-2006 - Prima triennialità	147.954.446	ANAS
TOTALE PARZIALE		1.169.366.064	154.604.000		1.014.762.064	



Viabilità



OPERE prioritarie con progettazione preliminare presentate alla richiesta di finanziamento

Localizzazione	Denominazione	Importo complessivo	Importo già finanziato		Importo da finanziare	Soggetto aggiudicatore
Cagliari	Viabilità primaria di interconnessione tra l'asse mediano di scorrimento di Cagliari con la S.S. 131 e le S.S. 130, 554 e 129	30.990.000	-		30.990.000	Comune di Cagliari
Olbia	Interconnessione aeroporto Olbia "Costa Smeralda" - Viabilità primaria S.S. 131 - S.S. 125 - Lotto n. 1	16.914.220	-		16.914.220	RAS - GEASAR
Olbia	Interconnessione aeroporto Olbia "Costa Smeralda" - Viabilità primaria S.S. 131 - S.S. 125 - Lotto n. 2	20.460.450	-		20.460.450	RAS - GEASAR
TOTALE PARZIALE		68.364.670	-		68.364.670	



Sistema Idrico



OPERE prioritarie con progettazione preliminare presentate alla richiesta di finanziamento

Localizzazione	Denominazione	Importo complessivo	Importo già finanziato		Importo da finanziare	Soggetto aggiudicatore
Varie	Collegamento Tirso-Flumendosa	71.500.000	33.569.698	Fondi Commissariali su Contab. Speciale di Tesoreria n. 1690/3	-	EAF
			27.860.302	Fondi CIPE		
			10.070.000	Delibere CIPE 4/1999, 84/200, 138/2000		
Muravera Villasimius	Realizzazione Diga Monte Perdosu	129.115.000	-		129.115.000	EAF
Varie	Collegamento Flumineddu - Tirso	39.188.749	-		39.188.749	Consorzio Bonifica Oristanese
Varie	Utilizzazione irrigua e potabile dei Rii Monti Nieddu, Is Canargius e bacini minori; Diga di sbarramento di Sa Stria sul Rio Monti Nieddu ed opere di valle collegate; Traversa di sbarramento di Medau Aingiu sul Rio Is Canargius ed opere complementari connesse tratto galleria di collegamento tra gli invasi di Monti Nieddu e Is Canargius	83.794.793	27.888.078	Delibera CIPE 4/1999, 84/2000, 138/2000	19.238.275	Consorzio Bonifica della Sardegna Meridionale
			36.668.440	APQ 26/02/2002		
Varie	Sbarramento Diga Monti Nieddu; condotta pedemontana di adduzione irrigua	9.388.896	-		9.388.896	Consorzio Bonifica della Sardegna Meridionale
TOTALE PARZIALE		332.987.438	136.056.518		196.930.920	